

Tilskudd fra staten til kommunesektoren – oversikter på grunnlag av informasjonen i statsregnskapet

1. Innledning

Oversiktene i dette notatet over tilskudd som er utbetalt fra staten til kommunesektoren i 2016, bygger på regnskapsrapporter fra statlige virksomheter til statsregnskapet (bevilgningsregnskapet). Notatet utgjør leveranse 1 knyttet til oppdraget fra Kommunal- og moderniseringsdepartementet og Finansdepartementet i tillegg til tildelingsbrev av juni 2017 om å kartlegge øremerkede tilskudd – dvs. tilskudd utenom rammetilskuddene over KMDs budsjettkapitler – til kommunesektoren. I tillegg fremgår det av oppdraget at tilskudd i form av merverdiavgiftskompensasjon ikke skal inngå.

Punkt 2 inneholder en kort, generell omtale av rapporteringen til statsregnskapet fra statlige virksomheter, mens punkt 3 gir en oversikt over hvilken type informasjon om statlige tilskudd som kan hentes ut av statsregnskapet. Punktene 4 og 5 inneholder oversikter over tilskudd fra staten til kommunesektoren etter inndelingen i den rapporterte informasjonen henholdsvis i kapittel og post og i artskontoer.

2. Generelt om rapporteringen til statsregnskapet

Utgiftene til tilskudd blir rapportert til statsregnskapet (bevilgningsregnskapet) etter den samme inndelingen i kapittel og post – samlet betegnet statskonto – som Stortinget har vedtatt i statsbudsjettet. Et kapittel omfatter utgifter eller inntekter som gjelder samme formål, og nummereringen av kapitlene følger i hovedsak den administrative inndelingen etter ansvarlig departement. Kapittelnummeret gir derfor grunnlag for å identifisere hvilket departement som har ansvaret for å følge opp bevilgningen. Inndelingen i poster gir uttrykk for utgiftsart. Overføringer fra staten i form av tilskudd skal budsjetteres under postene 60–69 *Overføringer til kommuneforvaltningen* og postene 70–85 *Andre overføringer (tilskudd)*, jf. Finansdepartementets rundskriv R-101 *Statens kontoplan for statsbudsjettet og statsregnskapet*.

I tillegg til rapporteringen etter inndelingen i kapittel og post, rapporterer virksomhetene regnskapsinformasjon etter inndelingen i standard kontoplan på obligatorisk siffernivå. Standard kontoplan innebærer blant annet at tilskudd og stønader fra staten til andre skal bokføres av virksomhetene på kontoene 870–879 etter hvilken institusjonell sektor¹

¹ Grupperingen i kontoplanen følger en statistisk standard som benyttes av Statistisk sentralbyrå blant annet ved utarbeidelsen av nasjonalregnskapet. For tilskudd og stønader fra staten er kontoplanen inndelt i seks kontoer i tillegg til tilskudd til

tilskuddsmottakeren tilhører, jf. Finansdepartementets rundskriv R-102 *Standard kontoplan for statlige virksomheter*. Tilskudd til kommuner og fylkeskommuner skal bokføres på henholdsvis konto 870 og konto 871. Det er som hovedregel hvem som er førstehånds mottaker som avgjør hvilken konto forvalteren skal føre tilskuddene på. For eksempel føres det ikke som tilskudd til husholdninger selv om disse er endelig mottaker (målgruppe) for et tilskudd som blir utbetalt til en kommune. Ved rapporteringen til statsregnskapet skal virksomhetene koble kontoene i standard kontoplan (betegnet artskontoer) til korrekt kapittel og post i statens kontoplan.

3. Hvilken informasjon som statsregnskapet inneholder om statlige tilskudd

Tallene som er rapportert til statsregnskapet og grunnlaget de bygger på, gir både muligheter og begrensninger i arbeidet med å fremskaffe en oversikt over tilskudd fra staten til kommunesektoren:

- a) Oversiktene dekker alle bruttobudsjetterte virksomheter (herunder departementene), dvs. nærmere 170 av samlet vel 200 statlige virksomheter inkludert departementene (2016-tall). De nettobudsjetterte virksomhetene – som har særskilte fullmakter til bruttoføring utenfor statsbudsjettet – rapporterer ikke til statsregnskapet på kapittel og post og standard kontoplan. Tilskudd fra disse inngår derfor ikke i tallene^{2,3}. Det samme gjelder for eventuelle tilskudd til kommunesektoren som går via statlige fond, dersom de ikke er synliggjort i de årlige budsjettvedtakene. Til hovedleveransen i september 2017 tar vi sikte på å hente ut tilleggsinformasjon om dette for nettobudsjetterte virksomheter og statlige fond.
- b) Rapporteringen til statsregnskapet følger som nevnt den inndelingen i kapittel og post som Stortinget har vedtatt i statsbudsjettet. I en del tilfeller innebærer vedtakene at utgifter til tilskudd kan belastes andre poster enn «tilskuddspostene» 60–85, blant annet post 21 *Spesielle driftsutgifter*. I enkelte andre tilfeller innebærer vedtakene at visse driftsutgifter mv. i staten kan belastes postene 60–85, selv om de etter rundskriv R-101 skulle budsjetteres på postene 01–29 eller 30–49. Begge disse forholdene innebærer at de innrapporterte utgiftene på postene 60–85 ikke gir et fullstendig bilde av omfanget av tilskudd fra staten. Koblingen av kapittel og post med artskontoene i standard kontoplan gir imidlertid muligheter for å skaffe mer fullstendig informasjon, jf. at utbetalte tilskudd skal bokføres og rapporteres på kontoene 870–879 uavhengig av hvilken post bevilgningen er gitt på.

kommuner og fylkeskommuner: tilskudd til ikke-finansielle foretak (872), finansielle foretak (873), husholdninger (874), ideelle organisasjoner (876), statsforvaltningen (877) og utlandet (878).

² Universiteter og høyskoler utgjør den største gruppen nettobudsjetterte virksomheter. Også mange forskningsinstitutter er organisert som nettobudsjetterte virksomheter. I tillegg er blant annet Norges forskningsråd, Meteorologisk institutt, Forbrukerrådet og Sametinget nettobudsjetterte.

³ Ifølge vedlegg 4 til Gul bok 2017 (Prop. 1 S for 2016-2017), fotnote 2, utgjorde overføringer fra Norges forskningsråd den vesentlige delen av overføringsutgiftene (inkl. tilskudd) fra de nettobudsjetterte virksomhetene i 2016 (som samlet utgjorde om lag 5,45 milliarder kroner, utenom utbetalinger til andre statlige regnskaper). Det fremgår ikke hvor stor andel av dette som gikk til kommunesektoren.

- c) Bevilgninger av tilskudd over postene 70–85 går til ulike mottakergrupper, og det er ikke mulig å skille ut tilskudd til kommunesektoren ved postnummeret alene. Det er heller ikke mulig å skille mellom tilskudd til kommuner og fylkeskommuner (dette gjelder alle postene 60–85). Også i disse sammenhengene vil koblingen av kapittel og post med artskontoene i standard kontoplan gi muligheter for å hente ut mer informasjon (jf. omtale i punkt 2).
- d) Statsregnskapet gir, i tillegg til tall i kroner, informasjon om *antall* bevilgninger over statsbudsjettet til tilskuddsformål ved antall poster (i ulike kombinasjoner med kapittel) i postgruppene 60–85. En bevilgning på en slik post kan brukes til å finansiere en eller flere tilskuddsordninger og eventuelt enkeltstående tilskudd som gis utenom ordningene. Informasjon om antall tilskuddsordninger fremgår ikke av statsregnskapet, men vil inngå i hovedleveransen i september 2017.
- e) Bevilgningsregnskapet gir informasjon om hvilket departement eller statlig virksomhet som har rapportert inn vedkommende utgift. Regnskapstallene gir derfor som regel grunnlag for å identifisere hvem som forvalter tilskuddsmidlene, i betydningen den som ivaretar oppgaven med å betale ut til kommunesektoren. Regnskapstallene gir imidlertid ikke informasjon om andre virksomheter ivaretar andre deler av forvaltningsoppgavene (som kontroll av opplysninger i søknader, vurdering av søknader og innstilling, eller oppfølging av kontroll av at utbetalte midler benyttes som forutsatt i tilskuddsbrevet til mottakeren). Tallene i statsregnskapet gir normalt heller ikke tilstrekkelig informasjon til å identifisere om et tilskudd blir utbetalt gjennom flere ledd før det når fram til en kommune, for eksempel om det blir utbetalt fra en statlig virksomhet via en annen virksomhet eller via en fylkeskommune. Også på disse to punktene vil det bli innhentet noe tilleggsinformasjon til hovedleveransen i september 2017.
- f) Noen statlige tilskuddsordninger forvaltes av selskaper, frivillige organisasjoner mv. (dvs. enheter utenfor statsforvaltningen). Disse rapporterer ikke til statsregnskapet, med unntak av Innovasjon Norge (som er et særlovselskap deleid av staten). Midlene blir i stedet regnskapsført i staten på det tidspunktet de utbetales fra ansvarlig departement til vedkommende forvalter. Dette kan innebære usikkerhet mht. om artskontoene som brukes, gjenspeiler hvem som mottar tilskuddene fra forvalteren og om det er tidsforskyvninger mellom utbetalingen fra staten og videre utbetaling fra forvalteren til kommunene. Til hovedleveransen i september 2017 legges det opp til å innhente informasjon om selskaper mv. forvalter tilskuddsordninger som er aktuelle for kommunesektoren.
- g) Standard kontoplan innebærer som nevnt at tilskudd fra staten skal føres på egne kontoer etter hvilken institusjonell sektor tilskuddsmottakeren tilhører. Sektoren *kommuner* omfatter, i tillegg til kommunal forvaltning, kommunale foretak og interkommunale selskaper innenfor for eksempel vann, avløp og renovasjon (dersom disse driver ikke-markedsrettet virksomhet). Sektoren omfatter imidlertid ikke selskaper som er organisert som aksjeselskaper (de faller i sektoren *ikke-finansielle foretak*). Tilsvarende avgrensninger gjelder for sektoren *fylkeskommuner*. Dette innebærer at de rapporterte tallene for kommunesektoren basert på standard kontoplan kan omfatte mer enn kommunesektorens forvaltningsbudsjetter, som er avgrensningen

i rundskriv R-101 for bruk av postene 60–69 *Overføringer til kommuneforvaltningen*. Dette kan ha betydning ved sammenlikning av tall basert på henholdsvis kapittel/post og artskonto.

- h) Ut fra innrapporteringen til statsregnskapet er det for øvrig ikke mulig å skille på om en kommune eller fylkeskommune er «endelig» mottaker av tilskuddet (til finansiering av sin egen drift mv.) eller om den er en forvalter som videreformidler statlige tilskudd til andre mottakere. Det legges opp til å innhente noe informasjon også om dette til hovedleveransen i september 2017.

Tallene som presenteres i dette notatet, bygger som omtalt på tall som er rapportert fra virksomhetene til statsregnskapet, som igjen bygger på bokførte opplysninger hos hver virksomhet. Eventuelle feil eller uensartet praksis hos virksomhetene for eksempel ved angivelse av artskonto eller i koblingen mellom artskonto og kapittel/post i statens kontoplan, vil påvirke kvaliteten på de innrapporterte opplysningene. Valget av konto innenfor kontoene 870–879 bygger også på et visst skjønn innenfor hovedregelen om at førstehånds mottaker av tilskuddet skal være styrende. Dette innebærer samlet at det er noe usikkerhet knyttet til regnskapsinformasjonen om tilskudd fra staten etter inndelingen i standard kontoplan.

Begrensningene omtalt ovenfor innebærer at oversiktene som presenteres i punkt 4 og 5 nedenfor, ikke dekker alle «finansieringsstier» for tilskudd fra staten til kommunesektoren. De dekker likevel sannsynligvis det aller meste av det samlede tilskuddsbeløpet ved at de omfatter utbetalingene fra alle de bruttobudsjetterte virksomhetene.

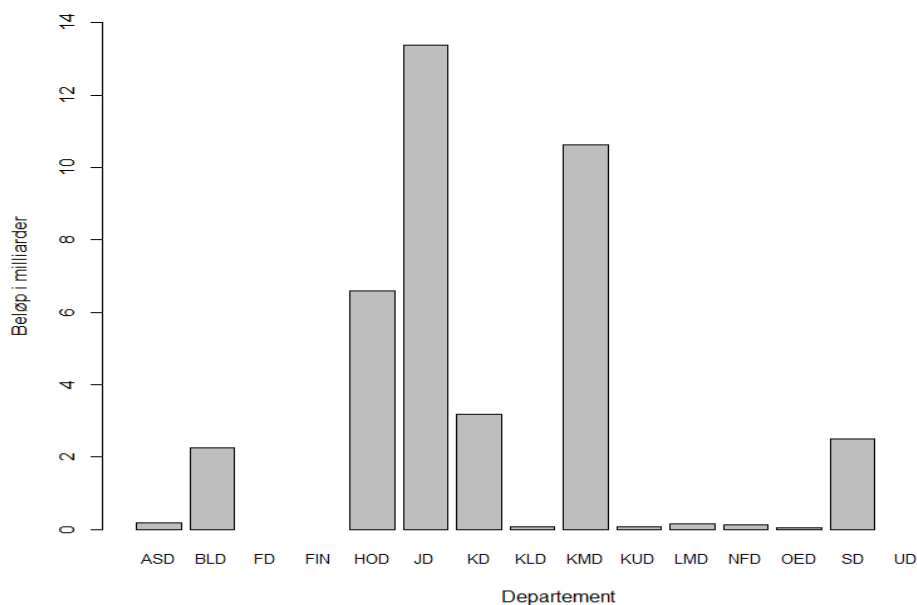
4. Oversikt over tilskudd til kommunesektoren etter inndelingen i kapittel og post

Følgende avgrensninger ligger til grunn for oversiktene presentert i denne delen:

- Inntekter i bevilgningsregnskapet (statskontoer i nummerserien 3000–5999) og kontoer i kapitalregnskapet (statskontoer i nummerserien 6000–9999) er ikke inkludert. Det innebærer blant annet at inntekter fra tilskudd fra kommunesektoren til staten i form av kommunale egenandeler og refusjoner mv, ikke inngår i denne leveransen.
- Rammetilskuddene til kommuner og fylkeskommuner (statskontoene 0571xx og 0572xx) er ikke inkludert, i tråd med avgrensningene i oppdraget.
- Kompensasjon for merverdiavgift til kommuner og fylkeskommuner (statskonto 163261) er ikke inkludert, i tråd med avgrensningene i oppdraget.
- Vi ser i denne delen kun på postene 60–69 *Overføringer til kommuneforvaltningen*.

På postene 60–69 *Overføringer til kommuneforvaltningen* er det regnskapsført 39,2 milliarder kroner i 2016⁴. Figur 1 gir en oversikt over fordelingen av det regnskapsførte beløpet på fagdepartement, dvs. det departementet som er ansvarlig for å følge opp bevilgningen, mens figur 2 viser antall bevilgninger (dvs. antall poster i ulik kombinasjon med kapittel) hvert fagdepartement har ansvaret for. Samlet var det 78 bevilgninger på postene 60–69.

Figur 1: Beløp på postene 60 til 69 i statsregnskapet for 2016 fordelt på fagdepartement (milliarder kroner)



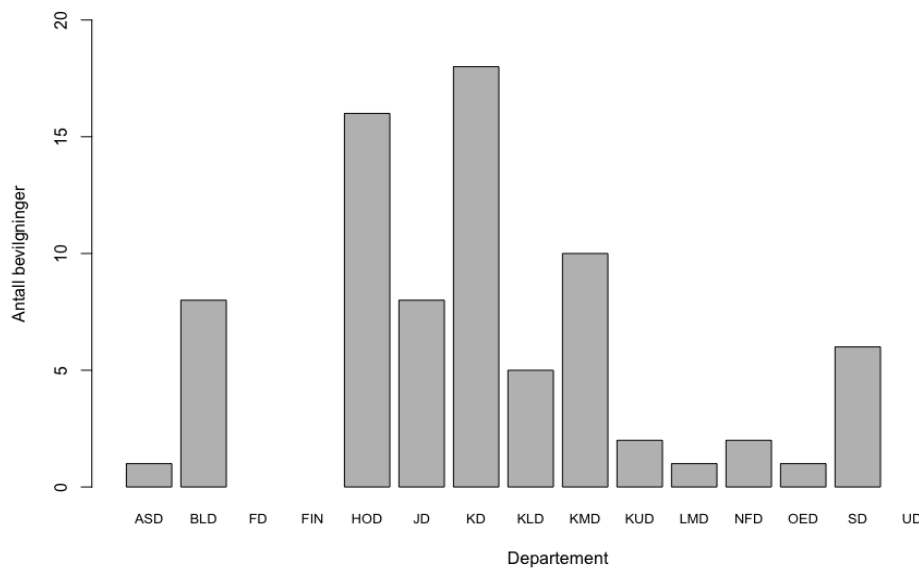
Det er store variasjoner mellom departementene når det gjelder omfanget av tilskudd på postene 60–69 *Overføringer til statsforvaltningen*:

- Justis- og beredskapsdepartementet (JD), Kommunal- og moderniseringsdepartementet (KMD) og Helse- og omsorgsdepartementet (HOD) hadde de største utbetalingene i 2016, med samlet henholdsvis om lag 13,4, 10,6 og 6,6 milliarder kroner over sine budsjettkapitler knyttet til postene 60 til 69.
- Kunnskapsdepartementet (KD), Samferdselsdepartementet (SD) og Barne- og likestillingsdepartementet (BLD) hadde utbetalinger på henholdsvis om lag 3,2, 2,5 og 2,3 milliarder kroner.
- Arbeids- og sosialdepartementet (ASD), Landbruks- og matdepartementet (LMD) og Nærings- og fiskeridepartementet (NFD) hadde alle samlede utbetalinger på mellom 100 og 200 millioner kroner.

⁴ I tillegg er det på de samme postene regnskapsført 123,9 og 32,9 milliarder kroner i rammetilskudd til henholdsvis kommuner og fylkeskommuner og 21,3 milliarder kroner i kompensasjon for merverdiavgift (samlet 217,2 milliarder kroner inkl. de øremerkede tilskuddene som inngår i denne oversikten).

- Klima- og miljødepartementet (KLD), Kulturdepartementet (KUD) og Olje- og energidepartementet (OED) hadde alle samlede utbetalinger på mindre enn 100 millioner kroner over sine kapitler.
- Forsvarsdepartementet (FD) og Finansdepartementet (FIN) hadde ingen utbetalinger over disse postene (for FIN jf. avgrensningen av oppdraget til ikke å omfatte merverdiavgiftskompensasjon).

Figur 2: Antall bevilgninger på postene 60 til 69 i statsregnskapet for 2016 fordelt på fagdepartement



Også når det gjelder antall bevilgninger over postene 60 til 69 er det store variasjoner mellom departementene, fra én bevilgning hos LMD og OED til henholdsvis 15 og 18 bevilgninger hos HOD og KD. Når en ser figur 1 og 2 i sammenheng, fremgår det at JD er det departementet som har oppfølgingsansvaret for samlet sett størst bevilgninger, men bevilgningene er fordelt på færre poster enn flere av de andre departementene.

I tabell 1 gir vi en oversikt over hvilke virksomheter som har regnskapsført utgifter på postene 60–69. Det fremgår av tabellen at IMDi og Helsedirektoratet er de virksomhetene som forvalter desidert størst overføringer i form av tilskudd til kommunesektoren.

Tabell 1: Beløp og antall bevilgninger på postene 60 til 69 i statsregnskapet for 2016 fordelt på virksomhet (inkl. departement) som har foretatt utbetaling og rapportering

Virksomhet	Beløp (mill. kroner)	Antall bevilgninger
Integrerings- og mangfoldsdirektoratet (IMDi)	12 698	4
Helsedirektoratet	11 104	13
Husbanken	3 045	4
Fylkesmennene	2 687	13
Kommunal- og moderniseringsdepartementet	1 989	9
Utdanningsdirektoratet	1 776	12
Barne-, ungdoms- og familiedirektoratet	1 590	8
Samferdselsdepartementet	1 453	2
Statens vegvesen	988	4
Utlendingsdirektoratet	597	1
Arbeids- og velferdsetaten	401	2
Kunnskapsdepartementet	283	2
Landbruksdirektoratet	139	1
Fiskeridirektoratet	117	1
Kriminalomsorgsdirektoratet	62	1
Kystverket	61	1
Miljødirektoratet	51	3
Norges vassdrags- og energidirektorat	36	1
Vox, nasjonalt fagorgan for kompetansepolitikk	32	1
Kulturdepartementet	20	1
Nærings- og fiskeridepartementet	15	1
Klima- og miljødepartementet	10	1
Justis- og beredskapsdepartementet	10	1
Barne- og likestillingsdepartementet	6	1
Sekretariatet for konfliktrådene	6	1
Riksantikvaren	2	1
Landbruks- og matdepartementet	0,2	1

Samlet utgjorde utbetalingene fra departementer og virksomheter på grunnlag av bevilgning på postene 60–69 som nevnt om lag 39,2 milliarder kroner. Dersom en ser på anvendelsen av bevilgningene slik den fremgår av rapporteringen etter standard kontoplan (koblet til kapittel og post), finner en at om lag 38,2 milliarder kroner er rapportert utbetalt til kommuner og fylkeskommuner (artskonto 870 og 871). Vel 0,9 milliarder kroner er rapportert utbetalt som tilskudd til andre sektorer enn kommuner og fylkeskommuner. Av dette utgjør utbetalinger fra SD til særskilte transporttiltak 430 millioner kroner (tilskudd til ikke-finansielle foretak) og tilskudd fra Arbeids- og velferdsetaten til fastlønnsordning for fysioterapeuter i underkant av 350 millioner kroner (tilskudd til husholdninger). Endelig er om lag 11 millioner kroner (av de 39,2 milliardene) rapportert brukt til ulike driftsoppgaver.

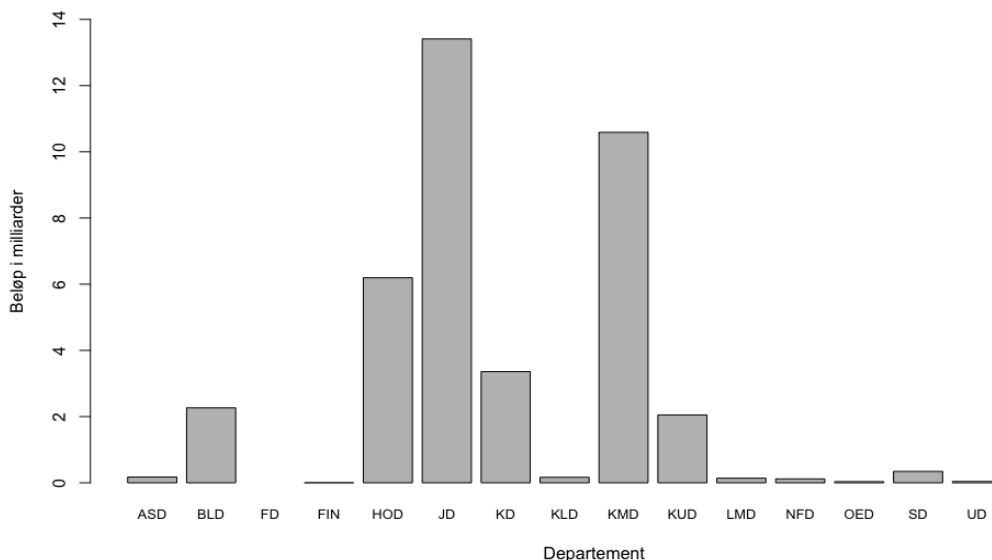
5. Oversikt over tilskudd til kommunesektoren etter inndelingen i artskontoer

Følgende avgrensninger ligger til grunn for oversiktene presentert i denne delen:

- Inntekter i bevilgningsregnskapet (statskontoer i nummerserien 3000–5999) og kontoer i kapitalregnskapet (statskontoer i nummerserien 6000–9999) er ikke inkludert. Det innebærer blant annet at inntekter fra tilskudd fra kommunesektoren til staten i form av kommunale egenandeler og refusjoner mv, ikke inngår i denne leveransen.
- Rammetilskuddene til kommuner og fylkeskommuner (statskontoene 0571xx og 0572xx) er ikke inkludert, i tråd med avgrensningene i oppdraget.
- Kompensasjon for merverdiavgift til kommuner og fylkeskommuner (statskonto 163261) er ikke inkludert, i tråd med avgrensningene i oppdraget.
- Vi ser i denne delen kun på rapportert beløp på artskonto 870 *Tilskudd til kommuner* og 871 *Tilskudd til fylkeskommuner*.

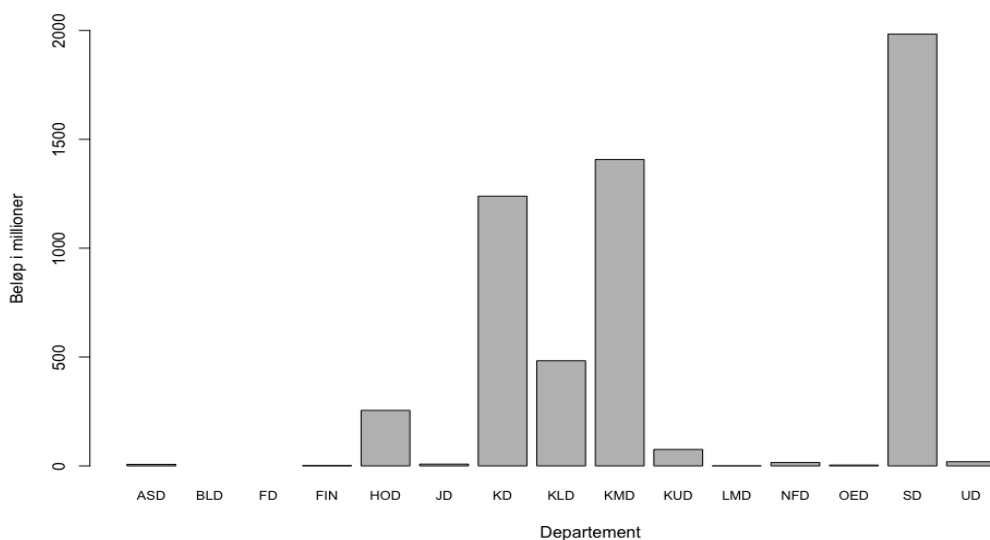
På artskontoene for tilskudd til kommuner og fylkeskommuner (kontoene 870 og 871) er det i 2016 regnskapsført om lag 44,4 milliarder kroner, hvorav tilskuddene til kommuner utgjorde 38,9 milliarder og tilskuddene til fylkeskommuner utgjorde 5,5 milliarder. Figur 3 og 4 gir en oversikt over fordelingen av det regnskapsførte beløpet per fagdepartement. Bakgrunnen for at det fremkommer et beløp for Finansdepartementet, er at det ved rapporteringen av reisetilskudd til skoler over Stortingets budsjettkapittel (statskonto 004174) fremstår som at FIN er fagdepartementet (jf. at bevilgningsforslaget er presentert i FINs fagproposisjon).

Figur 3: Beløp på artskonto 870 *Tilskudd til kommuner* i statsregnskapet for 2016 fordelt på fagdepartement (milliarder kroner)



Det er store variasjoner mellom departementene i omfanget av tilskudd til kommuner ført på konto 870. JD har størst beløp med om lag 13,4 milliarder kroner, fulgt av KMD med om lag 10,6 milliarder kroner og HOD og KD med 6,2 og 3,6 milliarder kroner. For åtte av de femten departementene er det rapportert beløp på under 200 millioner kroner (gjelder ASD, KLD, LMD, NFD, OED og UD, i tillegg til FD og FIN som ikke har utbetalinger over sine budsjettkapitler (for FIN se avsnittet ovenfor)). I tabell 3 er det gitt en oversikt over hvilke virksomheter som har rapportert inn at de har utbetalt og bokført tilskudd til kommuner på konto 870.

Figur 4: Beløp på artskonto 871 *Tilskudd til fylkeskommuner* i statsregnskapet for 2016 fordelt på fagdepartement (millioner kroner)

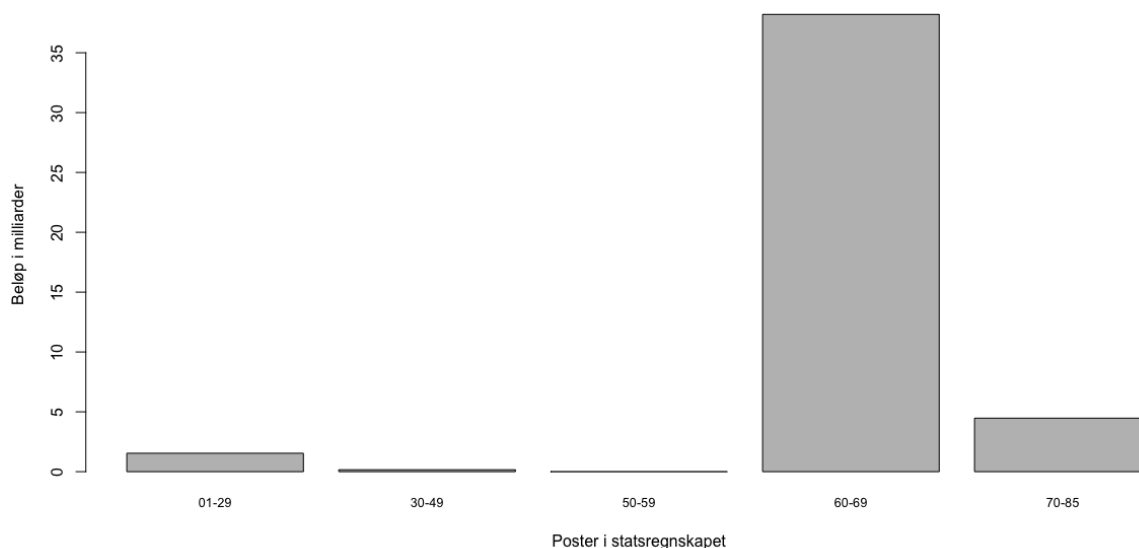


Også når det gjelder tilskuddene til fylkeskommuner er det store variasjoner mellom departementene. SD har størst beløp med om lag 2,0 milliarder kroner, fulgt av KMD og KD med om lag 1,4 og 1,2 milliarder kroner. For ni av de femten departementene er det rapportert beløp på under 20 millioner kroner (gjelder ASD, BLD, JD, LMD, NFD, OED og UD, i tillegg til FD og FIN som ikke hadde utbetalinger over sine budsjettkapitler). I tabell 4 er det gitt en oversikt over hvilke virksomheter som har rapportert inn at de har utbetalt og bokført tilskudd til fylkeskommuner på konto 871.

Fordelingen på poster av de rapporterte beløpene på artskonto 870 og 871 er vist i figur 5 (basert på koblingen som virksomhetene har gjort). Dersom en ser på antall bevilgninger innenfor hver av postgruppene, finner en at det på postene 1–29 *Statens egne driftsutgifter* er utbetalt 1,54 milliarder kroner over 38 bevilgninger, 160 millioner kroner på de fire bevilgningene på postene 30–49 *Nybygg og anlegg*, 3,5 millioner kroner på én bevilgning på postene 50–59 *Overføringer til andre statsregnskap*, 38,2 milliarder kroner er utbetalt over 77 bevilgninger på postene 60–69 *Overføringer til kommuneforvaltningen*, og om lag 4,5 milliarder kroner spredd over 95 bevilgninger på postene 70–85 *Andre overføringer (tilskudd)*. Selv om det er mange bevilgninger på andre poster enn 60–69, gjelder de største

midlene som regnskapsføres på artskonto 870 og 871, bevilgninger over postene 60–69 (38,2 av 44,4 milliarder kroner) .

Figur 5: Beløp på artskontoene 870 og 871 i statsregnskapet for 2016 fordelt på poster (milliarder kroner)



Der hvor figur 5 viser fordelingen samlet for artskontoene 870 og 871, har vi i tabell 2 nedenfor skilt beløpene fra hverandre.

Tabell 2: Beløp ført på artskontoene 870 og 871 i statsregnskapet for 2016 fordelt på poster (millioner kroner)

Poster	Artskonto 870	Artskonto 871
01–29	1 184	356
30–49	138	23
50–59	-	3
60–69	33 849	4 357
70–85	3 710	760

I tabell 3 og 4 nedenfor gis en oversikt over sammenhengen mellom hvilket departement som er ansvarlig for tilskuddsbevilgninger til kommuner og fylkeskommuner (slik det fremgår av rapporteringen til statsregnskapet) og hvem som har foretatt utbetaling og rapportering av tilskudd i 2016. Det er skilt mellom om departementet selv har foretatt utbetaling for en eller flere av bevilgningene, om utbetaling er foretatt av en underliggende virksomhet eller om utbetalingen er foretatt av en virksomhet under et annet departement enn det ansvarlige departementet (i enkelte tilfeller er også utbetalingen foretatt av et annet departement). Der

hvor det er oppgitt «Nei» betyr det at det ikke er rapportert utbetalinger fra departement eller virksomhet innenfor denne utgiftsarten (konto 870 og 871). Noen av virksomhetene er det satt parentes rundt, og det angir at de utbetalte og rapporterte beløpene fra vedkommende er svært lave (under 1 million kroner).

Tabell 3: Oversikt over hvilke departement og virksomheter som foretar utbetaling av tilskudd til kommuner for bevilgninger over hvert departements budsjettkapitler (2016)⁵

Departement ansvarlig for bevilgningene	Foretar departementet selv utbetalinger	Hvilke underliggende virksomheter foretar utbetaling (en eller flere bevilgninger)	Hvilke andre departement eller virksomheter foretar utbetaling (en eller flere bevilgninger)
ASD	(Ja)	Arbeids- og velferdsetaten	Fylkesmennene
BLD	Ja	Barne-, ungdoms- og familiedirektoratet	Fylkesmennene Kommunal- og moderniseringsdepartementet
FIN	Nei	Nei	Nei
FD	Nei	Nei	Nei
HOD	Nei	Helsedirektoratet	Fylkesmennene Husbanken
JD	Ja	Kriminalomsorgsdirektoratet Integrerings- og mangfoldsdirektoratet (IMDi) Statens sivilrettsforvaltning Utlendingsdirektoratet Sekretariatet for konfliktrådene	(Fylkesmennene) Barne-, ungdoms- og familiedirektoratet Vox, nasjonalt fagorgan for kompetansepolitikk
KLD	Ja	Miljødirektoratet Riksantikvaren	Fylkesmennene
KMD	Ja	Fylkesmennene Husbanken (Direktoratet for forvaltning og IKT (DIFI))	Helsedirektoratet
KUD	Ja	Nasjonallbiblioteket Bispedømmerådene	Husbanken
KD	Ja	Utdanningsdirektoratet Vox, nasjonalt fagorgan for kompetansepolitikk	Fylkesmennene Husbanken
LMD	Nei	Landbruksdirektoratet	(Fylkesmennene) (Innovasjon Norge)
NFD	Ja	Fiskeridirektoratet Innovasjon Norge	Nei
OED	Nei	Norges vassdrags- og energidirektorat	Nei
SD	Ja	Statens vegvesen Kystverket Nasjonal kommunikasjonsmyndighet	Nei
UD	Ja	Fredskorpset (Norad)	Helse- og omsorgsdepartementet

⁵ Det er satt parentes rundt virksomheter som har utbetalt og rapportert beløp som samlet er lavere enn 1 million kroner.

Tabell 4: Oversikt over hvilke departement og virksomheter som foretar utbetaling av tilskudd til fylkeskommuner for bevilgninger over hvert departements budsjettkapitler (2016)⁶

Departement ansvarlig for bevilgningene	Foretar departementet selv utbetalinger	Hvilke underliggende virksomheter foretar utbetaling (en eller flere bevilgninger)	Hvilke andre departement eller virksomheter foretar utbetaling (en eller flere bevilgninger)
ASD	Nei	Arbeids- og velferdsetaten	Vox, nasjonalt fagorgan for kompetansepolitikk (Fylkesmennene)
BLD	Nei	Nei	Nei
FIN	Nei	Nei	Nei
FD	Nei	Nei	Nei
HOD	Nei	Helsedirektoratet	Fylkesmennene
JD	Nei	Integrerings- og mangfoldsdirektoratet (IMDi)	Vox, nasjonalt fagorgan for kompetansepolitikk
KLD	Nei	Miljødirektoratet	Fylkesmennene
KMD	Ja	Riksantikvaren	Nei
KUD	Ja	Fylkesmennene (Husbanken) (Kulturrådet)	Nei
KD	Ja	Kulturtanken - Den kulturelle skolesekken Norge	Fylkesmennene
		Utdanningsdirektoratet	Husbanken
		Vox, nasjonalt fagorgan for kompetansepolitikk	
LMD	Nei	(Landbruksdirektoratet)	Nei
NFD	Ja	Nei	Nei
OED	Nei	Norges vassdrags- og energidirektorat	Nei
SD	Ja	Statens vegvesen	Nei
		Nasjonale kommunikasjonsmyndighet	
UD	Nei	(Fredskorpset)	Statens strålevern

Ser vi på virksomheter som har bokført og rapportert utgifter på artskontoene 870 og 871, er det mange av de samme virksomhetene som er presentert i tabell 1 basert på informasjonen om belastning av postene 60 til 69. Dette har sammenheng med at en stor andel av midlene som er regnskapsført på artskonto 870 og 871 er knyttet til bevilgninger over postene 60–69, jf. figur 5 og tabell 2 og tilhørende omtale ovenfor. Følgende andre virksomheter har rapportert at de har utbetalt tilskudd til kommuner og fylkeskommuner som er ført på konto 870 og 871 (jf. også oversiktene i tabell 3 og 4): Nasjonalbiblioteket, Kulturtanken - den kulturelle skolesekken Norge, Statens strålevern, Fredskorpset, Statens sivilrettsforvaltning, Sekretariatet for konfliktrådene, Innovasjon Norge, Norsk kulturråd, Direktoratet for forvaltning og IKT (DIFI) og Direktoratet for utviklings samarbeid - NORAD. Av disse utbetalte Nasjonalbiblioteket størst beløp med om lag 59 millioner kroner og NORAD lavest beløp med vel 50 000 kroner. I tillegg ble det utbetalt tilskuddsmidler til kommunesektoren i 2016 fra bispedømmerådene og fra Stortinget (Stortingets budsjettkapittel).

⁶ Det er satt parentes rundt virksomheter som har utbetalt og rapportert beløp som samlet er lavere enn 1 million kroner.