

Forord

I anledning Statens topplederkonferanse 1999 ble det foretatt en kartlegging av IT-kompetanse hos toppledere i staten. Kartleggingen ble gjort på oppdrag av arbeidsgiveravdelingen i Arbeids- og administrasjonsdepartementet.

Prosjektleder har vært Vemund Riiser i Avdeling for informasjonsteknologi. Prosjektgruppen har bestått av Kirsti Berg, Berit Lima og Mari Vestre i Avdeling for informasjonsteknologi.

I tillegg har det kommet innspill fra Nanna Frogg, Bitten Kallerud og Helga Moss i Avdeling for lederskapsutvikling. Fra Avdeling for kompetanseutvikling og internasjonalisering deltok Ommund Vareberg.

Prosjektansvarlig har vært Pål Sørgaard i Avdeling for informasjonsteknologi.

Statskonsult vil benytte anledningen til å takke de som tok seg tid til å stille opp på intervjuer og de som besvarte spørreskjemaet.

Oslo, februar 2000

Jon Błaalid

Innhold

1 Innledning	5
2 Målgruppe og responsrate(r)	7
3 Funn	9
3.1 Om Lederenes personlige forhold til og bruk av IT	9
3.2 Etatenes bruk av IT	11
3.3 Vurdering av egen innsats knyttet til ledelse og IT	11
3.4 Behov for og krav til kompetanseheving innenfor IT.....	13
4 Konklusjon	15
5 Vedlegg	17
5.1 Litt om signifikans og tilfeldig utvalg	17
5.2 Liste over målgruppe.....	19
5.3 Følgerev.....	21
5.4 Spørreskjema.....	22
5.5 Presentasjoner fra Statens toplederekonferanse	26

1 Innledning

I forbindelse med statens topplederkonferanse 1999 ba Arbeidsgiveravdelingen i Arbeids og Administrasjonsdepartementet Statskonsult om å foreta en kvantitativ kartlegging av IT-kompetansen blant toppledere i staten¹. Prosjektet var tenkt som en oppfølging av et tidligere prosjekt om IT-kompetanse i staten. (Rapport 1999:11 IT-personell, behov og tilgang.) Rapporten viste at tilgang til tilstrekkelig kompetente IT-medarbeidere kunne oppleves som et problem for en del statlige virksomheter.

Undersøkelsen om IT-kompetanse blant statens toppledere skulle ha et mer fokusert tema, nemlig toppledernes opplevelse av forholdet mellom det å være leder, og det å beherske IT. Det å beherske IT ble i denne sammenheng både definert som kompetanse på og fortrolighet med IT til personlig bruk, og erfaring og fortrolighet med bruk av IT som strategisk hjelpemiddel for driften av institusjonen, og erfaring med større IT-prosjekter som har blitt gjennomført ved institusjoner de har ledet.

AAD's formål med undersøkelsen var å få vite ”Hvordan oppleves kompetansen med hensyn til IT for topplederne i staten, samt å få en vurdering av behovet for konkrete tiltak og i hvilken form.”

På grunn av prosjektets korte tidsfrist, og at prosjektperioden falt sammen med sommerferien, ble det besluttet å samle inn informasjonen via telefonintervju. En enkel pilotundersøkelse med ustrukturerte intervjuer ble først gjennomført med tre toppledere fra listen. Det ble bestemt at alle respondentene i målgruppen skulle få tilsendt et brev med opplysninger om prosjektets formål og oppdragsgiver samt spørreskjemaet. Der etter skulle hver person i målgruppen bli oppringt og intervjuet med bakgrunn i spørreskjemaet. Funnene ble presentert på Statens topplederkonferanse på Holmenkollen Park hotell 21 september 1999. Figurene fra presentasjonen er vedlagt.

Dette notatet har et mer begrenset fokus, og ønsker i hovedsak å besvare de to spørsmålene som AAD formulerte:

- 1) *Hvordan opplever Statens toppledere IT?*
- 2) *Er det behov for en slik opplæring, og i såfall hvordan bør dette legges opp?*

¹ Her defineres toppleder som en person som leder et departement eller forvaltningsorgan, altså en litt annen definisjon enn slik toppledere defineres av AAD. AAD definerer toppledere som ledere på kontraktslønn og ledere med mer en fem underordnede som rapporterer direkte til sektordepartementet. Ut fra hvem AAD inviterte til topplederkonferansen, er det ledere for forholdsvis store og synlige forvaltningsorgan.

2 Målgruppe og responsrate(r)

Målgruppen for undersøkelsen var alle toppledere som skulle delta på Statens Topplederkonferanse 1999. Dette utgjorde ledere av 67 statsinstitusjoner. Listen over institusjonene finnes i vedlegg 3. Bortsett fra ett eller to tilfeller, hvor topplederen ikke lenger var ved institusjonen, ble alle personene på listen forespurt om å delta på undersøkelsen. Forespørselen ble gjort direkte eller via et forværelse. I forkant var alle blitt tilskrevet. Deler vi institusjonene som ble tilskrevet inn i: Departementer inkludert statsministerens kontor; Direktoratere; Universiteter og Andre, fordeler målgruppen og responsrater seg slik:

TYPE	Tilskrevet	Respons	Responsrate
Departementer (inkl Statsministerens kontor)	17	12	71%
Universiteter	4	3	75%
Direktorater	33	29	88%
Andre institusjoner	13	9	69%
Til sammen	67	53	79%

Tabellen viser en relativ god respons på henvendelsene.

3 Funn

Undersøkelsen bestod av til sammen 41 spørsmål til respondentene (Spørreskjemaet er inkludert i vedlegg.) Spørsmålene fokuserte på følgende forhold:

- 1) *Lederenes personlige forhold til og bruk av IT*
- 2) *Etatens bruk av IT,*
- 3) *Vurdering av egen innsats knyttet til ledelse og IT*
- 4) *Behov for og krav til kompetanseheving innenfor IT spesielt tilpasset topplederens behov*

I tillegg ble det stilt noen tradisjonelle bakgrunnsspørsmål som kjønn alder utdanning etc. Dette var spørsmål som var tenkt som ”nedbrytingsspørsmål”, for å undersøke om vi fant forskjeller langs slike ”sosiodemografiske” dimensjoner.

3.1 Om Lederenes personlige forhold til og bruk av IT

Lederene ble spurt om de hadde noen formell IT-utdanning.

Har noe IT bakgrunn fra utdanning	Ja	Nei	Andel ja
Menn	29	15	34%
Kvinner	8	1	11%
Alle			30%

Tabell 1 IT bakgrunn

Tabell 1 viser at det for gruppen totalt er 30% som oppgir at de har noe IT-bakgrunn i utdanningen men her er det store kjønnsforskjeller. Andelen blant menn er over 30% mens den for kvinner er ca 10%.

Lederne ble også spurt om de hadde vært toppledere mens virksomheten har gjennomført store IT-prosjekter.

Har lederne vært toppleder i en virksomhet mens den har gjennomført store IT-prosjekter?	Antall	Andel ja
Ja	45	88%
Nei	6	12%

Tabell 2 Erfaring med store IT-prosjekter som toppleder

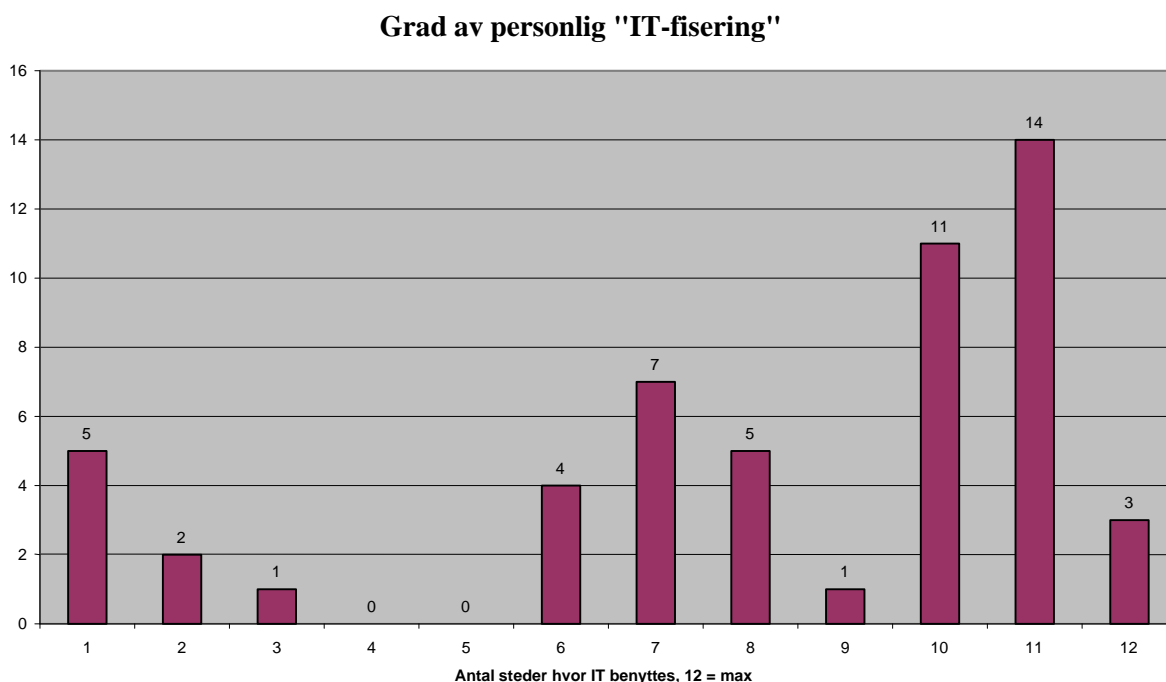
Tabell 2 viser at de aller fleste lederene hadde erfaring med å være toppleder i virksomheter som har gjennomført store IT-prosjekter. For å gi et inntrykk av lederenes generelle fortrolighet med IT ble de bedt om å angi erfaring med bruk av IT til ulike bruksområder.

Bruksområder	Andel ja
Bruker IT i jobbsammenheng	91 %
Bruker IT andre steder enn kontoret	81 %
Bruker e-post til å kommunisere med medarbeidere	79 %
Bruker Internett til å henteinfo fra ODIN	77 %
Bruker e-post til privat informasjonsutveksling	75 %
Bruker Internett til å hente nyhetsstoff	74 %
Bruker e-post til å kommunisere med ledere i andre etater	72 %
Bruker e-post til å kommunisere med faglige kontakter	70 %
Bruker IT baserte systemer utenom kontoret	69 %
Bruker e-post til å kommunisere med overordnede	53 %
Bruker Internett til å hente info fra andre lands forvaltning	51 %
Har benyttet videokonferanse	36 %

Tabell 3 Erfaring med IT-bruk

Vi ser altså at de fleste benytter IT både på jobben og andre steder, og at bruken av IT til kommunikasjon og informasjonsinnhenting er forholdsvis vanlig blant respondentene. Spesielt, ser vi at ca tre firedeler av lederene har erfaring med Internett/Web som informasjonskilde.

Dersom en lager en indikator basert på hvor mange områder (av de tolv bruksområdene) hver respondent har krysset av, får en dette bilde av IT-bruk hos lederene:



Figur 1 IT-bruk hos toppledere

Vi ser at det tegner seg tre grupper: Respondenter som i liten grad (3 eller færre bruksområder) benytter IT (8 stk), respondenter som i middels grad benytter IT (16 stk) og ledere som i stor grad (9 eller flere bruksområder) benytter IT (29).

Konklusjon: Respondenten er jevnt over godt kjent med og benytter IT i stor grad, men et mindretall av respondentene skiller seg ut som personer som i liten grad bruker IT.

3.2 Etatenes bruk av IT

For å gi et generelt bilde av hvor IT-intensiv de ulike virksomhetene som respondentene leder er ble de spurt om å angi hvor stor andel av virksomhetens totale årsverk som var helt avhengig av IT generelt, og hvor avhengig virksomheten er av IT-baserte fagsystemer:

Andel av årsverkene som er helt avhengig av ett eller flere IT systemer fungerer	Antall	Andel	Kum.
21-40% årsverk	2	4 %	4 %
41-60% årsverk	2	4 %	8 %
61-80% årsverk	10	19 %	27 %
Over 80% årsverk	39	74 %	100 %

Avhengighet av IT-baserte fagsystemer	Antall	Andel	Kum.
1 - Ikke avhengig	0	0 %	0 %
2	1	2 %	2 %
3	7	13 %	15 %
4	4	8 %	23 %
5	3	6 %	29 %
6	6	12 %	41 %
7 – Helt avhengig	31	60 %	101 %

Tabellene viser at nesten alle virksomhetene er sterkt avhengige av IT. Cirka 3/4 av topplederne oppgir at over 80% av årsverkene i virksomheten er helt avhengig av IT. For å få inntrykk av hvor IT-intensiv den fagspesifikke aktiviteten til virksomhetene er, spurte vi også om hvor avhengig virksomhetene var av fagspesifikke systemer, altså systemer som går ut over administrative og kontorstøtte funksjoner. 60% svarte at virksomheten var helt avhengig av IT.

Konklusjon: De intervjuede lederne leder virksomheter hvor IT inngår som en viktig komponent i oppgaveløsningen, og hvor de ansattes hverdag i stor grad omfatter arbeid med ulike IT-systemer.

3.3 Vurdering av egen innsats knyttet til ledelse og IT

Som en del av egenevalueringen ble respondentene bedt om å vurdere hvor trygge de var på sin styringskompetanse med hensyn til IT og hvordan de følte at de mestret ulike aspekter ved rollen som IT-leder og hvor viktig de oppfattet disse aspektene av IT-ledelse var for dem som toppleder.

	Trygghet på egen kompetanse
Styringskompetanse	5,1

	Mestrer (1-7)	Viktig (1-7)	Differanse
IT ledelse	5,0	5,8	0,8
IT drift	4,6	5,3	0,7
IT kostnader	5,0	5,6	0,6
IT prosjekter	5,1	5,6	0,5
IT strategi	5,4	5,9	0,4

For styringskompetanse får vi et gjennomsnitt på 5,1, som på en skala fra en til 7 (hvor 4 er middels) kanskje kan sies å uttrykke en "betinget selvsikkerhet". Respondentene ble ikke bedt om å vurdere seg selv generelt som ledere, eller andre aspekter ved ledelsesoppgavene. Det blir altså vanskelig å vite om IT oppleves mer problematisk enn andre ledelsesoppgaver.

Ser en på spørsmålet om IT ledelse generelt, ser en at det oppfattes som viktig, men at følelsen av å mestre dette ikke er fullt så god. Ser en på de mer spesifikke områdene som drift, kostnader, prosjekter og strategi, er det generelle inntrykket at jo viktigere de blir oppfattet, jo sterkere er følelsen av å mestre det. Der hvor differansen mellom mestring og viktighet er størst, er spørsmålet omkring drift og kostnadsstyring.

Det ble inkludert et spørsmål om hvorvidt respondenten støttet seg på egen eller andres kompetanse når det gjelder IT relaterte avgjørelser.

Støtter seg til andres (1) vs. egen (7) kompetanse mht:	
avgjørelser knyttet til IT.	2,6

Det ble videre inkludert et spørsmål for å se om respondentene føler at oppslag omkring det som i media har blitt betegnet som statlige IT skandaler virker hemmende på avgjørelser om IT satsinger.

Er du uenig (1) eller enig (7) i følgende utsagn:	
Mislykkede IT prosjekter hemmer meg i å sette i gang IT prosjekter selv	1,9

Svarene viser at respondentene i stor grad støtter seg på egen kompetanse, og at de i liten grad lar seg hemme av publisitet omkring mislykkede IT prosjekteter i statlig regi, noe som i seg selv kanskje ikke er så overraskende. Ser vi derimot disse spørsmålene i sammenheng, finner vi at de er positivt korrelert, altså at de som uttrykker at de i større grad støtter seg på egen kompetanse også lar seg hemme av publisitet omkring IT-skandaler. Dette forstår vi som et uttrykk for at respondentene kan oppleve større usikkerhet omkring IT-satsinger hvis kunnskapsnettverket rundt er svakt. Det betyr altså at toppledere har behov for å ha gode støttespillere innenfor organisasjonen. Igjen vet vi ikke om dette er viktigere med hensyn til IT enn andre områder.

Konklusjon: Det ser ut til å være en følelse av ikke helt å mestre IT ledelse, selv om følelsen av at dette er viktig er stor. (Gode) støttespillere (IT-sjefer) gjør det enklere å ta avgjørelser om IT relaterte satsinger.

3.4 Behov for og krav til kompetanseheving innenfor IT

Respondentene ble bedt om å angi hva de ville prioritere om de hadde en uke til kompetanseheving. Tabellen nedenfor viser fordelingen. Ubesvart og vet ikke er fjernet, 2. valg er inkludert:

Område	Valg
Strategiske muligheter ved bruk av IT	16
Ledelse av endring og omstilling	9
Strategisk planlegging/ledelse	8
Utvikling av -bedriftskultur-	7
Ledelse av høyt kompetente medarbeidere	5
IT-ledelse	4
Eksterne relasjoner	3
Personalledelse	1
Økonomistyring	1

Tabellen viser at IT relaterte problemstillinger (1 og 6) oppfattes som områder hvor respondentene ser behov for oppdatering. Når andre områder kommer ut såpass mye svakere, kan dette ha å gjøre med at toppledere i staten vanligvis har erfaring som ledere på lavere nivå før de rekrutterer til toppleder og derfor føler at de behersker de generelle ledelsesoppgavene bra. De aller fleste lederne har ikke teknisk bakgrunn. Dersom deres ledelseserfaring er knyttet til fagavdelinger eller administrasjon kan det være at det er først som toppleder at IT kommer opp som en sentral ledelsesoppgave.

På spørsmålet om lederne kunne tenke seg å avsette tid til kompetanseheving svarer 88% ja.

Kan tenke seg å avsette tid til kompetanseheving innenfor IT	Besvarelser	Andel
Ja	45	88 %
Nei	6	12 %
Totalt	51	

Tabellen nedenfor viser at det først og fremst er på personlig bruk hvor en ønsker å heve kompetansen. Dette er muligens litt rart. Er det slik at respondentene er mindre opptatt av overordnede problemer, og ønsker først og fremst å lære tekstbehandling, regneark og bruk av e-post? I utgangspunktet kan det se slik ut, eller er det slik at respondentene oppfatter dette som en forutsetning for å vurdere de mer overordnede problemstillingene omkring IT? Det at personlig bruk kun kommer opp som 1. valg (ingen valgte dette som 2. valg), kan tyde på det.

Ser vi på hvordan ønske om opplæring i personlig bruk fordeler seg med hensyn til hvor mye respondenten bruker IT, og hvordan de vurderer egne ferdigheter får vi at de som ber om opplæring i personlig bruk generelt har en lavere skår på disse selv om variasjonen her er stor. Dette kan tyde på at respondentene føler at de må opp på et visst minimumsnivå av kunnskap/bruk før de føler at de får nok utbytte av mer strategisk/overordnet IT opplæring og at mange føler at de har nådd et slikt grunnleggende nivå.

Hvis ja, hvilken type IT kompetanse	1. valg	2. valg
Personlig bruk	22	0
Generell strategisk bruk av IT	12	1
Kunnskaper om etatens spesifikke fagsystemer	5	0
IT-ledelse	3	2
Trender og teknologiske muligheter	3	2
IT og omstilling	2	1

Respondentene ble også spurt om i hvilken form de ønsket slik opplæring. Svarene fordelte seg slik:

Form	Valg	Andel
Personlig coaching	23	50 %
Halvdagsseminarer	10	22 %
Heldagsseminarer	8	17 %
Seminarer over flere dager	3	7 %
Frokostmøter	2	4 %

Vi ser altså at personlig coaching er den klart mest foretrukne formen. Krysser vi hva slags opplæring, med hvilken form som ønskes finner vi at personlig coaching ønskes først og fremst i forbindelse med opplæring i personlig bruk. For mer strategisk og overordnet opplæring er seminarformen den mest foretrukne.

Konklusjon: Lederene oppfatter IT som et viktig område for kompetanseheving, og de aller fleste er villige til å avsette tid til å øke kompetansen på dette området. Det tilbys opplæring på to nivåer: Nivå1 Personlig bruk Nivå2- Strategisk bruk. For undervisning på nivå 1 er personlig coaching det mest foretrukne alternativet, mens for undervisning på nivå 2 er seminarformen den mest foretrukne.

4 Konklusjon

Undersøkelsen viser at det er stor interesse for et undervisningsopplegg som skal ta sikte på å øke topplederens forståelse for IT og ITrelaterte spørsmål. Men undersøkelsen viser også at det ikke er likegyldig hvordan et slikt undervisningsopplegg utformes.

Et slikt opplegg bør gi mulighet for at de som i liten grad benytter IT, og har lav personlig kjennskap til IT først får den nødvendige kunnskap og fortrolighet med teknologien. Dette kan gjøres ved at lederne som uttrykker ønske for det blir utstyrt med en personlig lærer. Når lederne så føler at de har den nødvendige kunnskapen kan en etablere seminarer hvor mer overordnede strategiske spørsmål taes opp. Hvordan et slikt undervisningsopplegg, som inkluderer personlig opplæring og seminarbasert undervisning omkring IT-strategi, konkret skal legges opp er ikke tema for denne undersøkelsen men undersøkelsen har vist at det er behov for et slikt tilbud til toppledere i staten.

Statskonsult vet fra undersøkelser om ressursbruk på IT at IT står for 46% av totalt driftsbudsjett for statlige virksomheter inkludert lønninger. IT-relaterte kostnader utgjør altså store beløp. Samlet for hele statsforvaltningen utgjør beløpet mellom 4 og 6 milliarder kroner i 1999. Det betyr at selv om et slikt undervisningsopplegg med for eksempel 35 timer coaching per leder raskt kan komme opp i et anselig totalbeløp, vil det knapt utgjøre mer enn en halv promille av det som går med til IT i et kalenderår.

Undersøkelsen antyder også at selv om de aller fleste respondenten uttrykker stor grad av selvsikkerhet med hensyn til IT relaterte spørsmål er behovet for kompetanse på IT lenger ned i organisasjonen også viktig. Hvordan situasjonen er blant for eksempel avdelingsdirektører og andre ledere på lavere nivå sier undersøkelsen ingen ting om.

5 VEDLEGG

5.1 Litt om signifikans og tilfeldig utvalg

Et vanlig spørsmål ved slike undersøkelser er om resultatene er ”signifikante”. Dette spørsmålet er det ikke uten videre lett å svare på. Skal en svare på dette må en både avklare hva en mener med signifikans, og en må avklare hvem funnene skal være signifikante for.

For det første er det viktig å skille mellom signifikant forskjell og relevant forskjell. Mens signifikans er et statistisk begrep som sier noe om hvor stor støy-komponenten er i estimatene og dermed hvor sikre vi kan være på at tallene representerer det vi forventer at de gjør, er relevans et uttrykk for om de funnene vi har gjort er interessante, om de kan brukes til noe. I de fleste tilfeller vil signifikans være en nødvendig, men **lagt** fra tilstrekkelig forutsetning for relevans.

Et annet forhold som må vurderes når en vil svare på spørsmålet om signifikans er om en skal vurdere svarene ut fra om de skal gjelde for en nærmere avgrenset målgruppe eller om tallene skal generaliseres utover målgruppen. I vårt tilfelle hvor vi intervjuet nærmere 80% av gruppen kan en være rimelig trygg på at de estimatene vi presenterer for gjennomsnitt og rater ligger tett opp til de virkelige verdiene for gruppen av toppledere som var invitert på konferansen.

Skal vi derimot driste oss til å generalisere ut over denne gruppen er tallene mer problematiske, for det første fordi antall spurte er ganske lavt og dette er et område hvor utviklingen går relativt fort slik at en kan forvente stor variasjon i målgruppen. Forskjellen er at når en uttaler seg om en nærmere avgrenset gruppe, som en har innhentet respondenter fra, skal variansestimatorene korrigeres (multipliseres) med en faktor som er omvendt proporsjonal med andelen av gruppen en har spurt. Disse estimatene kalles gjerne for populasjonsestimater. Faktoren går fra 1 (hvis en spør et lite utvalg av populasjonen) til 0 (hvis en spør hele populasjonen). Fordi korreksjonsfaktoren er multiplikativ gir de korrigerede variansestimaterne hvis en spør alle, ingen varians i populasjonsestimatene. Dette er logisk i og med at om en har spurt alle kan en være sikker på at resultatene en har fått faktisk er riktige for gruppen. (Vi ser bort fra muligheten for målefeil). Tilsvarende er faktoren slik at spør en under 10-15% er den såpass nær 1 at den gjerne ikke regnes med.

Det er viktig å huske at en her snakker om populasjonsestimater, altså estimer for hva som gjelder den aktuelle gruppen en har undersøkt. Ønsker en å generalisere utover gruppen vil de korrigerede variansestimaterne være gale, og en må benytte tradisjonelle ukorrigerede variansestimater.

Et viktig forholdt omkring metodikk er at de statistiske generaliseringene som gjøres i denne rapporten bygger på statistikk hvor utvelgelse av respondenter skal ha vært et resultat av en tilfeldig utvelgelsesmekanisme. I dette tilfellet er ikke denne forutsetningen innfridd. For det første når det gjelder de 20% som ikke svarte på undersøkelsen er det respondentene selv som av en eller annen grunn ”valgte” ikke å svare. Det er selvfølgelig umulig å ha noen formening om motivene for ikke å svare, og det er heller ingen grunn til å tro at dette påvirket resultatene på noen systematisk måte.

For det andre er utvalget av toppledere som var invitert høyst sannsynligvis heller ikke resultatet av en tilfeldig utvelgelsesmekanisme. Noen etater ble oppfattet som mer viktige og relevante enn andre, og disse ble valgt ut. Det er også grunn til å tro at når temaet på konferansen blant annet nettopp var IT, er institusjonene valg med bakgrunn blant annet nettopp i deres forhold til IT. Dette gjør det ekstra problematisk å trekke presise konklusjoner fra funnene i denne undersøkelsen ut over hva som måtte gjelde for denne gruppen.

5.2 Liste over målgruppe

Arbeids- og administrasjonsdepartementet
Arbeidsdirektoratet
Barne- og familiedepartementet
Datatilsynet
Den norske stats husbank
Direktoratet for arbeidstilsyn
Direktoratet for brann- og eksplosjonsvern
Direktoratet for naturforvaltning
Direktoratet for sivilt beredskap
Finansdepartementet
Fiskeridepartementet
Fiskeridirektoratet
Forbrukerrådet
Forsvarets overkommando
Forsvarsdepartementet
Forvaltningstjenesten
Fylkesmannen i Møre og Romsdal
Fylkesmannen i Oppland
Fylkesmannen i Vestfold
Helsetilsynet
Jernbaneverket
Justervesenet
Justisdepartementet
Kirke-, undervisnings- og forskningsdepartementet
Kommunal- og regionaldepartementet
Konkurransetilsynet
Kredittilsynet
Kulturdepartementet
Kystdirektoratet
Landbruksdepartementet
Luftfartsverket for utdanning
Miljødepartementet
NORAD
Norges teknisk-naturvitenskapelige universitet
NSB-BA
Nærings- og handelsdepartementet
Olje- og energidepartementet
Oljedirektoratet
Oslo Politikammer
Post- og teletilsynet
Posten Norge BA
Radiumhospitalet
Regjeringsadvokatembetet
Riksadvokatembetet
Rikshospitalet
Riksrevisjonen
Rikstrygdeverket
Samferdselsdepartementet
Sjøfartsdirektoratet
Skattedirektoratet
Sosial- og helsedepartementet
Statens forurensingstilsyn
Statens informasjonstjeneste

Statens kartverk
Statens lånekasse
Statens pensjonskasse
Statistisk sentralbyrå
Statsbygg
Statsministerens kontor
Toll- og avgiftsdirektoratet
Universitetet i Bergen
Universitetet i Oslo
Universitetet i Tromsø
Utenriksdepartementet
Utlendingsdirektoratet
Veidirektoratet

5.3 Følgebrev

Vår dato	Vår referanse
30.08.99	99/1179
Deres dato	Deres referanse

Saksbehandler
Vemund Riiser

KARTLEGGING AV IT KOMPETANSE HOS TOPPLEDERE I STATEN

I forbindelse med topplederkonferansen som skal være 21. september har AAD bedt Statskonsult om å kartlegge IT-kompetanse blant topplederne i staten. Prosjektet er en oppfølging av et tidligere prosjekt om IT-kompetanse i staten. (Rapport 1999:11 IT-personell, behov og tilgang). Denne undersøkelsen har imidlertid et mer fokusert tema, nemlig toppledernes opplevelse av forholdet mellom det å være leder, og det å beherske IT, både for personlig bruk, og med hensyn til strategiske avgjørelser og prosjektgjennomføring.

Vår hypotese er at for en del toppledere i staten oppleves fortrolighet med IT som et viktig aspekt ved det å være toppledere. Forhåpentligvis vil undersøkelsen kunne avgjøre om dette er en riktig hypotese, og hvis det er slik, danne utgangspunkt for å utvikle opplæringsformer spesielt tilpasset toppledernes behov på dette området.

For at undersøkelsen skal være representativ, håper vi så mange som mulig finner det hensiktsmessig å svare.

For å sikre full anonymitet på undersøkelsen vil alle felter som kan identifisere angiveren bli fjernet fra svarene etter at dataene er samlet inn, og før dataene analyseres. Det vil heller ikke bli publisert resultater som skal gjøre det mulig å identifisere den enkelte svargiver. Vedkommende som intervjuer er ifølge taushetserklæring forpliktet til ikke å gå fra seg informasjon fra intervjuene på en slik måte at svareren kan identifiseres. Denne forpliktelsen gjelder også ovenfor ansatte i Statskonsult, inkludert resten av prosjektgruppen.

Datainnsamlingen vil foregå per telefon i uke 35 og 36 og er beregnet til drøye 10 minutter. Spørreskjemaet følger vedlagt. Dersom du har mulighet til å gå gjennom spørreskjemaet på forhånd, regner vi med at intervjutiden kan reduseres betraktelig.

Med hilsen
STATSKONSULT

Pål Sørgaard e.f.
Avdelingsdirektør

Vemund Riiser
Seniorrådgiver

5.4 Spørreskjema

I forbindelse med topplederkonferansen 21. september og på oppdrag fra Arbeids- og administrasjonsdepartementet, skal Statskonsult kartlegge IT-kompetansen til topplederne i staten. Prosjektet skal forsøke å gi innspill til mulige tiltak for, i den grad det er nødvendig, å øke denne kompetansen.

Intervjuet vil bli anonymisert.

1. **Kjønn**

2. **Hva er ditt fødselsår?**

3. **Hva er din høyeste formelle utdanning?**

4. **Hvor mange vekttall i IT inngår i din formelle utdanning:**

1-5 vekttall	6-10 vekttall	11-20 vekttall	21-40 vekttall	Mer enn 40 vekttall
--------------	---------------	----------------	----------------	---------------------

5. **Hvor mange års erfaring har du som toppleder?**

6. **Har du vært toppleder i en virksomhet mens den har gjennomført store IT prosjekter?**

7. **Angi på en skala fra 0 til 100%, hvor stor andel av årsverkene i din virksomhet som er helt avhengig av at ett eller flere IT systemer fungerer (inkludert eksterne systemer):**

0-20%	21-40%	41-60%	61-80%	81-100%
-------	--------	--------	--------	---------

8. **Angi på en skala fra 1 til 7, hvor 1 er ikke avhengig og 7 er helt avhengig, i hvilken grad din virksomhet er avhengig av IT baserte fagsystemer (sett bort i fra vanlig kontorstøtte):**

1	2	3	4	5	6	7	8	9
Ikke avhengig						Helt avhengig	Ikke relevant	Vet ikke

9. **Bruker du IT i jobbsammenheng?**

10. **Hvis ja, angi på en skala fra 1 til 7, hvor 1 er dårlige og 7 er meget gode, hvordan du bedømmer dine IT ferdigheter:**

1	2	3	4	5	6	7	8	9
Dårlige						Meget gode	Ikke relevant	Vet ikke

11. **Bruker du IT-baserte systemer, utenom kontorstøtte?**

12. **Har du benyttet deg av med videokonferanser?**

13. **Bruker du IT andre steder enn på kontoret?**

14. **Bruker du Internett til innhenting av informasjon fra ODIN?**

15. **Bruker du Internett til innhenting av informasjon fra andre lands forvaltning?**

16. **Bruker du Internett til innhenting av nyhetsstoff fra ulike aviser og nettsteder?**

Bruker du e-post til å kommunisere med:

17. **Dine medarbeidere?**

18. Overordnet myndighet?

Ja / Nei / Ikke relevant / Vet ikke

19. Ledere i andre virksomheter?

Ja / Nei / Vet ikke

20. Faglige kontakter?

Ja / Nei / Vet ikke

21. Privat informasjonsutveksling?

Ja / Nei / Vet ikke

22. Tror du at du har dårligere, like gode eller bedre *IT-ferdigheter* enn dine topplederkolleger i statsforvaltningen?

1	2	3	4	5	6	7	8	9
Mye dårligere			Like gode			Mye bedre	Ikke relevant	Vet ikke

23. Hvis du hadde en uke til videreutvikling av egen kompetanse, hvilket område ville du prioritere? (Kun 1)

- Personalledelse
- Ledelse av høyt kompetente medarbeidere
- Økonomistyring
- IT-ledelse
- Strategisk planlegging/ strategisk ledelse
- Strategiske muligheter ved bruk av IT
- Ledelse av endring og omstilling
- Prosjektledelse
- Utvikling av "bedriftskultur"
- Eksterne relasjoner
- Annet: _____
- Vet ikke

24. Hvis du tenker deg ditt neste arbeidsår, kan du tenke deg å avsette tid til kompetanseheving innenfor IT?

Ja / Nei / Vet ikke

25. Hvis ja, hvilken type kompetanse? (kun 1)

- Personlig bruk
- Kunnskaper om etatens spesifikke fagsystemer
- Generell strategisk bruk av IT
- IT og omstilling
- IT-ledelse
- Trender og teknologiske muligheter
- Annet: _____
- Vet ikke

26. Hvilken form bør slik opplæring ha? (kun 1)

- Personlig coaching
- Frokostmøter
- Halvdagsseminarer
- Heldagsseminarer
- Seminarer over flere dager
- Annet: _____
- Vet ikke

27. Bør slike kompetansehevingstiltak være eksklusivt for toppledere?

Ja / Nei / Vet ikke

28. Bør slike kompetansehevingstiltak samle ledere fra ulike virksomheter?

Ja / Nei / Vet ikke

29. Angi på en skala fra 1 til 7, hvor 1 er svært utrygg og 7 er svært trygg, i hvor stor grad du føler deg trygg på din styringskompetanse når det gjelder IT generelt:

1	2	3	4	5	6	7	8	9
Svært utrygg						Svært trygg	Ikke relevant	Vet ikke

30. Hvordan mestrer du IT-ledelse:

1	2	3	4	5	6	7	8	9
Svært dårlig						Svært godt	Ikke relevant	Vet ikke

31. Hvor viktig er IT-ledelse for deg som toppleder:

1	2	3	4	5	6	7	8	9
Ikke viktig						Svært viktig	Ikke relevant	Vet ikke

32. Hvordan mestrer du deltakelse i utforming av IT-strategi:

1	2	3	4	5	6	7	8	9
Svært dårlig						Svært godt	Ikke relevant	Vet ikke

33. Hvor viktig er deltakelse i utforming av IT-strategi for deg som toppleder:

1	2	3	4	5	6	7	8	9
Ikke viktig						Svært viktig	Ikke relevant	Vet ikke

34. Hvordan mestrer du oppfølging av IT- kostnader:

1	2	3	4	5	6	7	8	9
Svært dårlig						Svært god	Ikke relevant	Vet ikke

35. Hvor viktig er oppfølging av IT- kostnader for deg som toppleder:

1	2	3	4	5	6	7	8	9
Ikke viktig						Svært viktig	Ikke relevant	Vet ikke

36. Hvordan mestrer du oppfølging av IT-drift:

1	2	3	4	5	6	7	8	9
Svært dårlig						Svært godt	Ikke relevant	Vet ikke

37. Hvor viktig er oppfølging av IT-drift for deg som toppleder:

1	2	3	4	5	6	7	8	9
Ikke viktig						Svært viktig	Ikke relevant	Vet ikke

38. Hvordan mestrer du oppfølging av IT-prosjekter:

1	2	3	4	5	6	7	8	9
Svært dårlig						Svært godt	Ikke relevant	Vet ikke

39. Hvor viktig er oppfølging av IT-prosjekter for deg som toppleder:

1	2	3	4	5	6	7	8	9
Ikke viktig						Svært viktig	Ikke relevant	Vet ikke

40. Angi på en skala fra 1 til 7, hvor 1 er andres kompetanse og 7 er egen kompetanse, i hvilken grad støtter du deg til andre når du skal ta avgjørelser knyttet til IT:

1	2	3	4	5	6	7	8	9
Andres kompetanse						Egen kompetanse	Ikke relevant	Vet ikke

41. I media har det vært en del oppslag om mislykkede IT satsinger i statlig sammenheng. Ta stilling til om du er enig i følgende utsagn, på en skala fra 1 til 7, hvor 1 er helt uenig og 7 er helt enig:

Mislykkede IT prosjekter hemmer meg i å sette i gang IT prosjekter selv

1	2	3	4	5	6	7	8	9
Helt uenig						Helt enig	Ikke relevant	Vet ikke

5.5 Presentasjoner fra Statens topplederkonferanse

